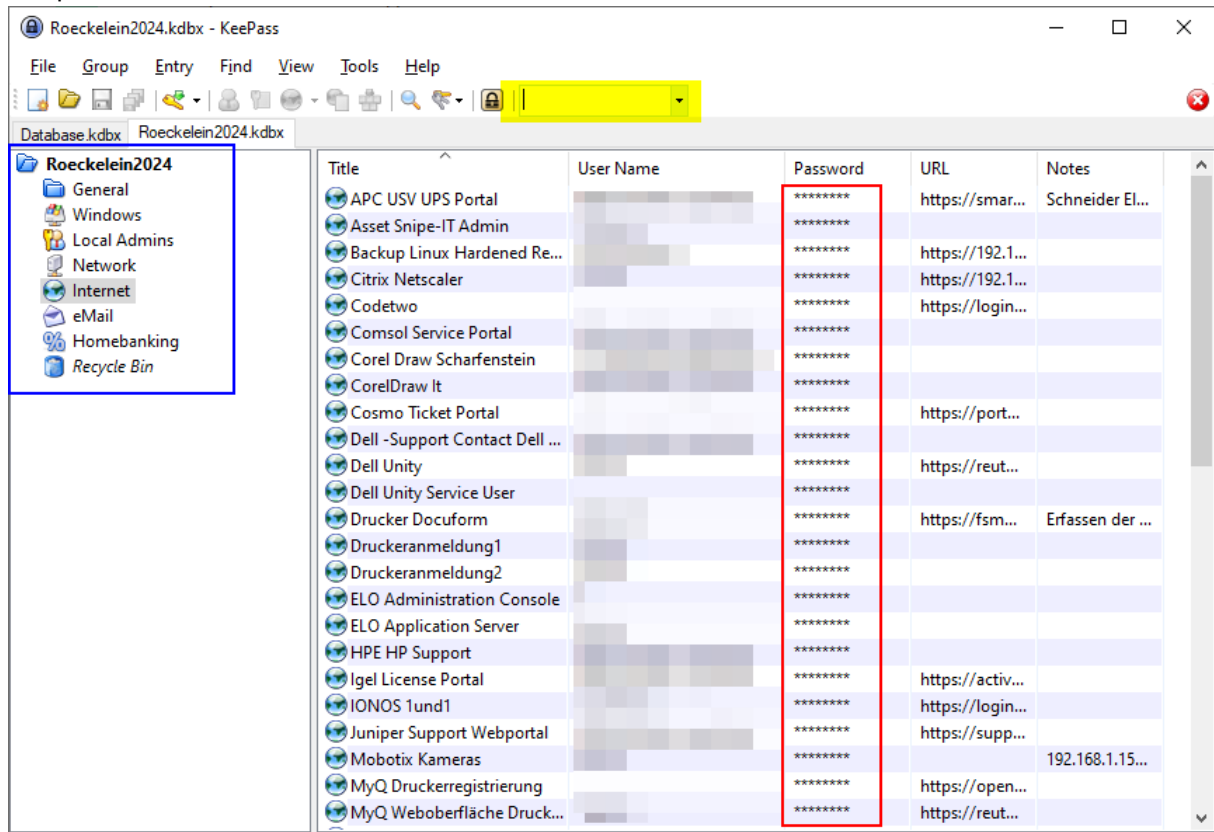


Keepass

Funktionsweise

Keepass ist ein Passwort Manager.

Dh. es ist möglich viele Benutzernamen, Passwörter und weitere Informationen zu den Anmeldedaten zu speichern.



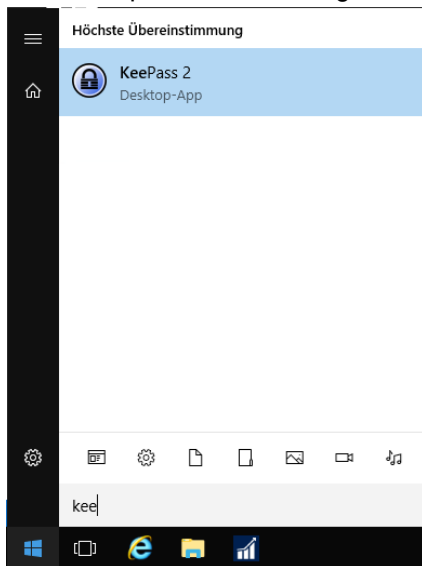
Über die Suche (gelb markiert) kann Ordnerübergreifend (blau markiert) nach allen Informationen, die nicht als verschlüsselt dargestellt werden (rot markiert), gesucht werden.

Damit hat man die Möglichkeit innerhalb kürzester Zeit die benötigten Zugangsdaten und Informationen griffbereit zu haben.

Keepass öffnen

Keepass ist auf dem Server installiert.

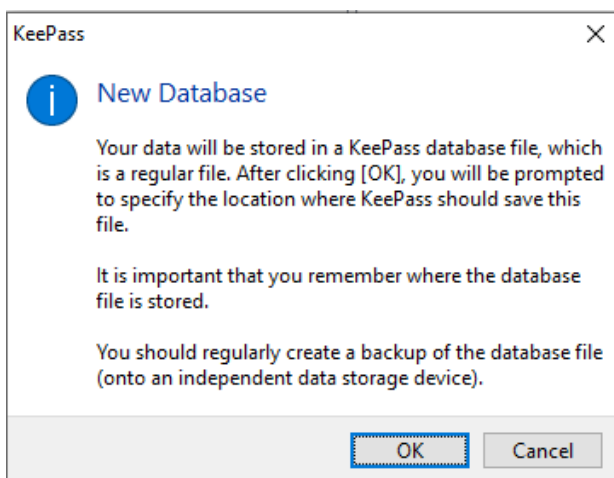
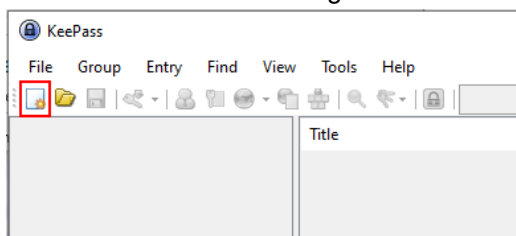
Wenn Keepass über „Start“ gesucht wird, kann es geöffnet werden.



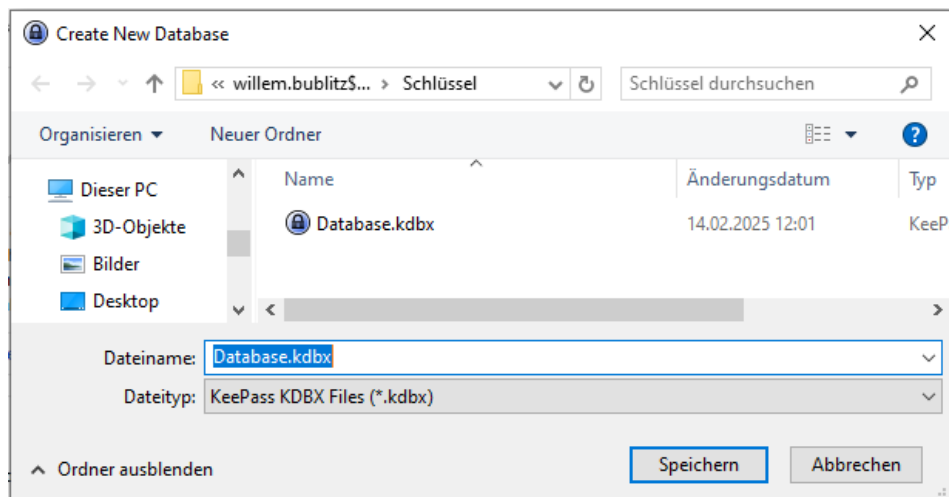
Wenn Keepass bereits verwendet wird, kann dieses auch geöffnet werden, wenn die erstellte Datenbank Datei mit einem Doppelklick geöffnet wird.

Anlage

Um eine Datenbank anzulegen oben links auf „Neu“ klicken



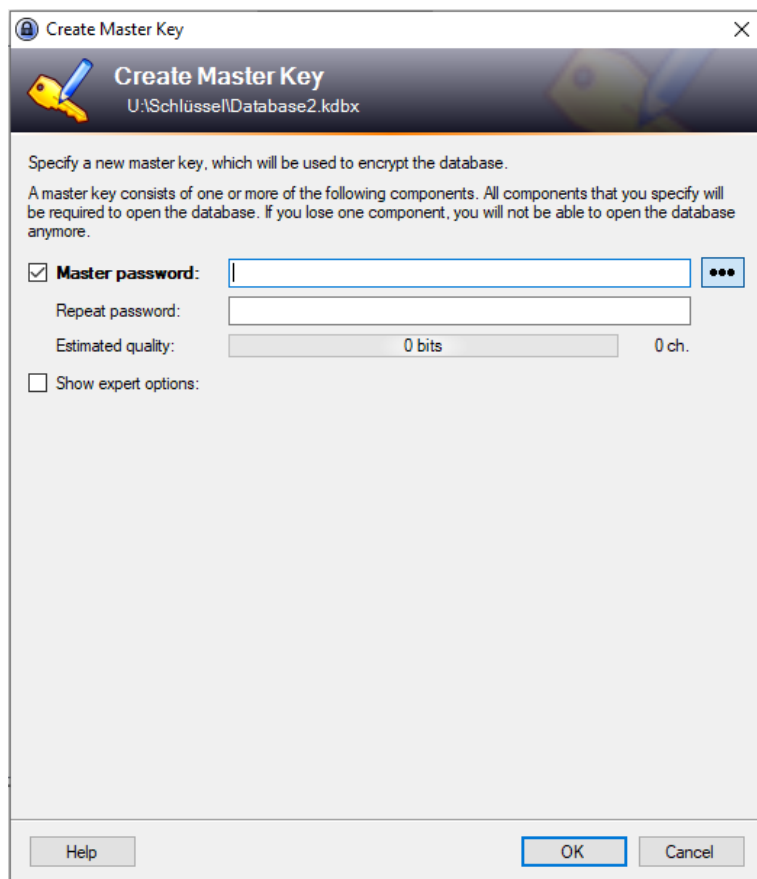
Mit Ok bestätigen



Einen Speicherort auswählen und speichern.

Für euren persönlichen Passwort Manager empfehle ich euren persönlichen Ordner. U:\
Auf den Ordner habt nur ihr Zugriff und in Ausnahmefällen auch der Admin.

Als Dateinamen könnt ihr euch einen aussuchen. Der ist nicht für die Funktion relevant.
Mit Speichern wird die Datenbank angelegt.

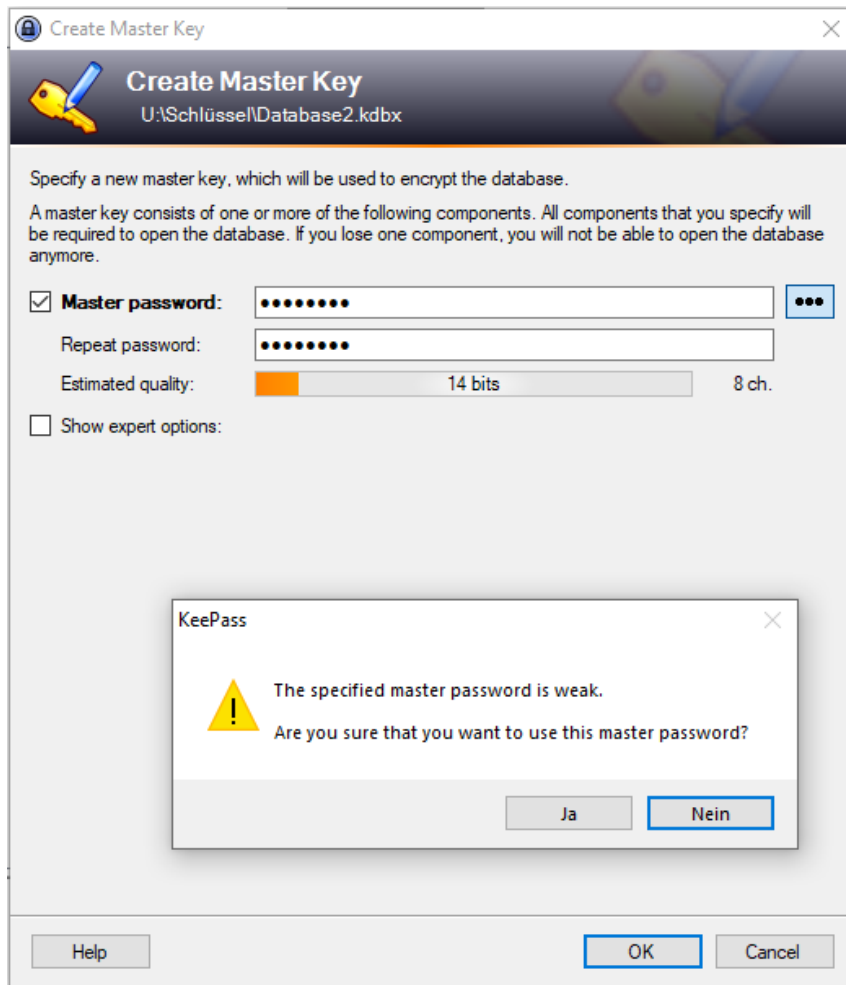


Als Passwort überlegt euch eines.

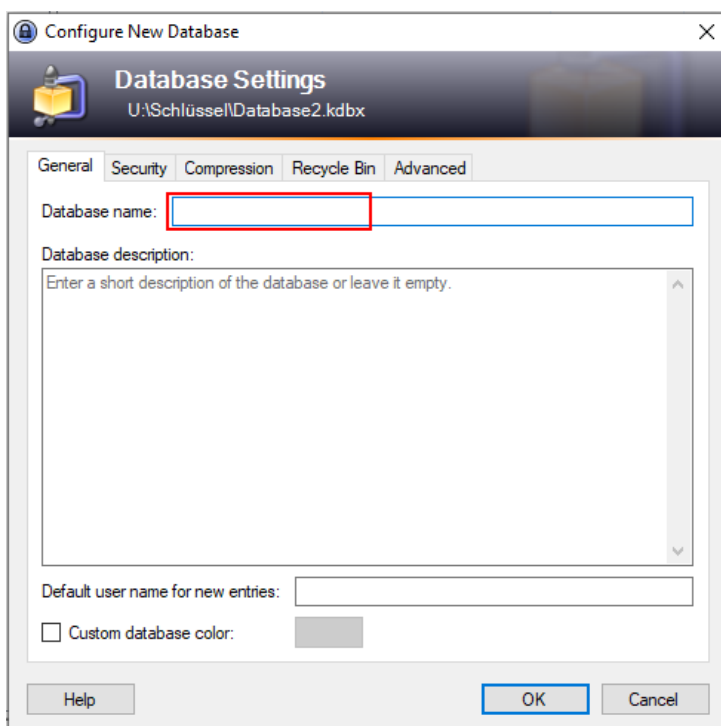
Die Komplexität des Master Passwords ist nicht so wichtig.

Die Verschlüsselung des Master Passwords ist so stark, dass auch ein „weakes“ Passwort möglich ist.

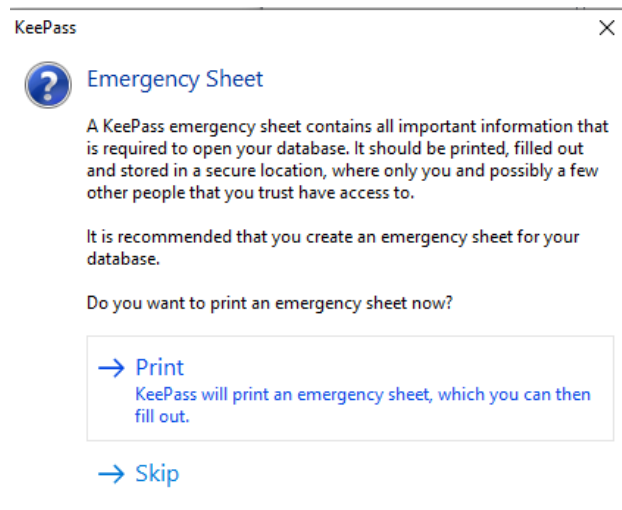
Wichtig!!!! Dieses Passwort dürft ihr nicht vergessen!
Wenn ihr das Passwort vergesst, kann dieses nicht zurücksetzen und die Datei ist nicht wiederherstellbar.



Wenn ihr ein schwaches Passwort verwendet, erscheint diese Meldung. Die könnt ihr mit Ja bestätigen, dies ist „nur“ eine Warnung.



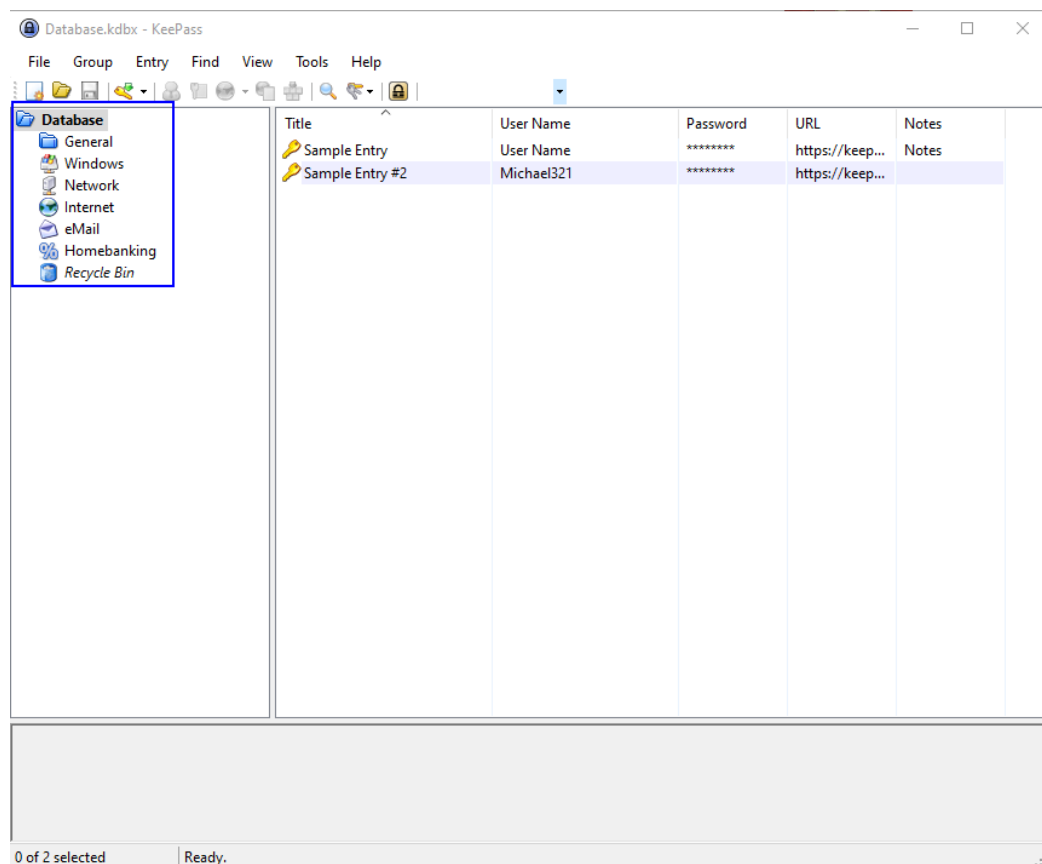
Als „Database name“ könnt ihr eingeben, was ihr wollt. Der Name ist für die Funktion irrelevant.



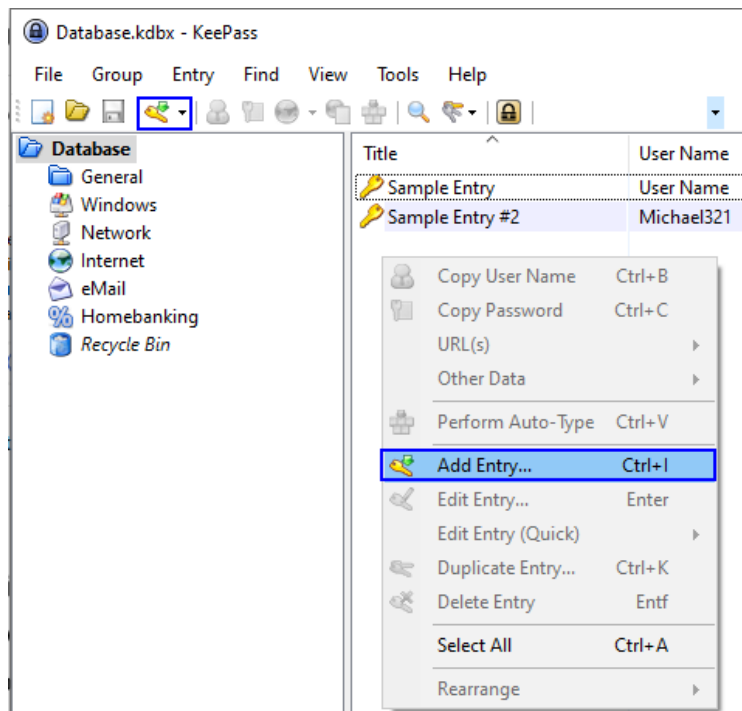
Diese Meldung könnt ihr mit Skip überspringen. Wenn ihr auf Print klickt, wird nur diese Meldung gedruckt.

Einträge anlegen

Für die Anlage von Einträgen können, wie im blauen Bereich gezeigt, Ordner für die Gruppierung angelegt werden. Das ist kein Muss, es können auch alle Einträge in nur einem Ordner angelegt werden.



Für die Anlage eines Eintrags kann der gewünscht Ordner ausgewählt werden.



In dem Ordner entweder mit einem Rechtsklick in den weißen Bereich oder auf das Schlüsselsymbol klicken.

The screenshot shows the 'Add Entry' dialog box in KeePass. The 'General' tab is selected, showing fields for Title, User name, Password, Repeat, Quality, URL, and Notes. The 'Password' field is highlighted with a red box, and the 'Repeat' field is highlighted with a blue box.

Titel: Hier einen selbstbeschreibenden Text oder Wort eintragen, um die Suche zu vereinfachen

User name: Hier den Benutzernamen für die Anmeldung eintragen, wenn benötigt

Password: Hier kann ein Passwort selbst vergeben werden. Eine bessere Möglichkeit ist, ein generiertes Passwort von dem Programm zu verwenden.

Dadurch wird eine Wiederholung von Passwörtern vermieden und die Komplexität bleibt immer gleich hoch.

Das automatisch generierte Passwort kann über die drei Punkte, roter Bereich, angezeigt werden.

Über das Schlüsselsymbol mit der Sonne, blauer Bereich, kann ein neues Passwort generiert werden – mehr dazu im Abschnitt [Passwortgenerator](#)

Repeat: Wenn die drei Punkte, roter Bereich, nicht angeklickt sind, muss das Passwort erneut eingegeben werden.

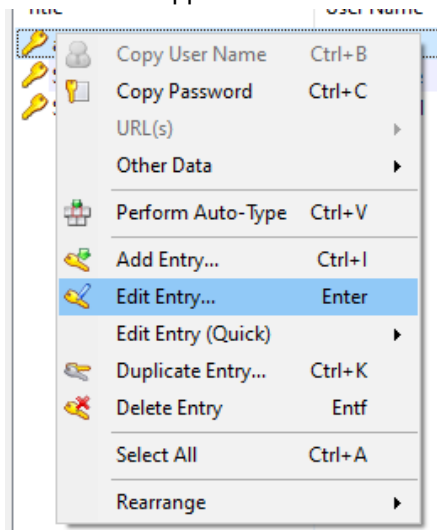
URL: Hier kann der Link der Website, wenn es eine gibt, hinterlegt werden

Notes: Hier können weitere Informationen zu dem Eintrag hinterlegt werden. Nach den Informationen in den Notes kann ebenfalls gesucht werden.

Icon: über das Bildsymbol im gelben Bereich kann das Bild für den Eintrag angepasst werden.

Einträge ändern

Wenn ein Eintrag geändert werden soll, Rechtsklick auf den Eintrag und Edit Entry auswählen, oder einen Doppelklick auf den Titel ausführen



Dann können alle Informationen, die bisher eingetragen wurden, geändert und neue Informationen hinzugefügt werden.

Einträge verwenden

Mit einem Rechtsklick auf den Eintrag sieht man alle Funktionen, die mit diesem Eintrag möglich sind.

Kopiere den Benutzernamen (Copy User Name)

kopiere das Passwort (Copy Password)

usw.

Hinter den Namen, für die Funktion, sind Tastenkombinationen zu sehen, die den gleichen Effekt haben.


Copy User Name Strg + B

Copy Password Strg + C

Perform Auto-Type Strg + V

usw.

Zusätzlich zu dem Feld (z.B. Copy User Name) und der Tastenkombination, kann mit einem Doppelklick auf die gewünschte Information diese ebenfalls kopiert werden.

Title	User Name	Password	URL	Notes
Internet				
 Dell.com	w.bublitz@roeckelein-g...	*****	www.dell.com	

Doppelklick auf den User Name kopiert diesen

Doppelklick auf das Password kopiert dieses

Doppelklick auf die URL öffnet diese

Damit ist eine schnelle Eingabe der Informationen möglich.

Einträge anwenden

Wenn auf einer Website, oder in einem Programm zuerst der Benutzername abgefragt wird, kann dieser mit Strg + B aus Keepass kopiert und am gewünschten Platz mit Strg + V eingefügt werden.

Auf den Eintrag in Keepass klicken

Strg + B, oder Doppelklick auf den Benutzernamen

In das gewünschte Feld klicken

Email

Next

Strg + V

w.bublitz@roeckelein-gmbh.de

Next

Der gleiche Vorgang funktioniert mit dem Passwort

Strg + C , oder Doppelklick auf das Passwort im Keepass

Ins gewünschte Feld klicken

Strg + V zum einfügen

Wenn auf einer Website, oder in einem Programm gleiche Benutzername und Passwort abgefragt werden, können diese direkt nacheinander eingefügt werden.

Benutzername

Passwort

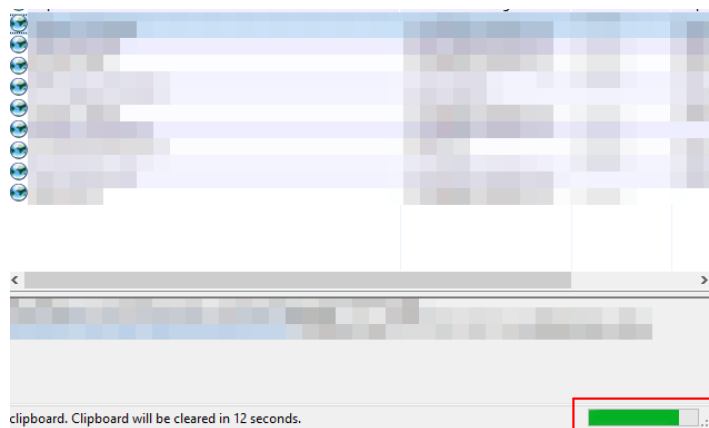
In das Benutzername – Feld klicken
Im Keeppass den Eintrag auswählen
Strg + V drücken

Benutzername

Passwort

Beide Informationen werden nacheinander automatisch eingetragen und bestätigt.


Wie lang die kopierten Informationen im Zwischenspeicher sind, zeigt Keeppass unten rechts im Fenster an




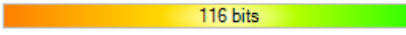
Passwortgenerator

Um die Komplexität der Passwörter und somit die Sicherheit zu erhöhen, können mit Keeppass Passwörter „automatisch“ generiert werden.

Hierfür auf das Schlüsselsymbol mit der Sonne klicken und entweder die Hex Key Felder anklicken und standardisierte Passwörter generieren, oder auf „Open Password Generator“ öffnen

Password: 

Repeat: 

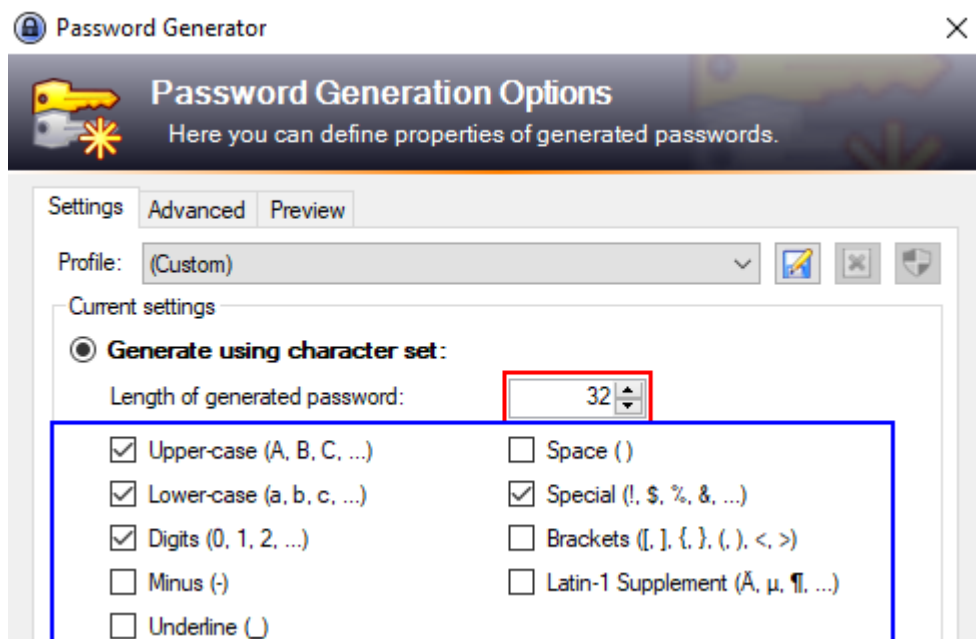
Quality:  116 bits 20 ch.

URL:

Notes:

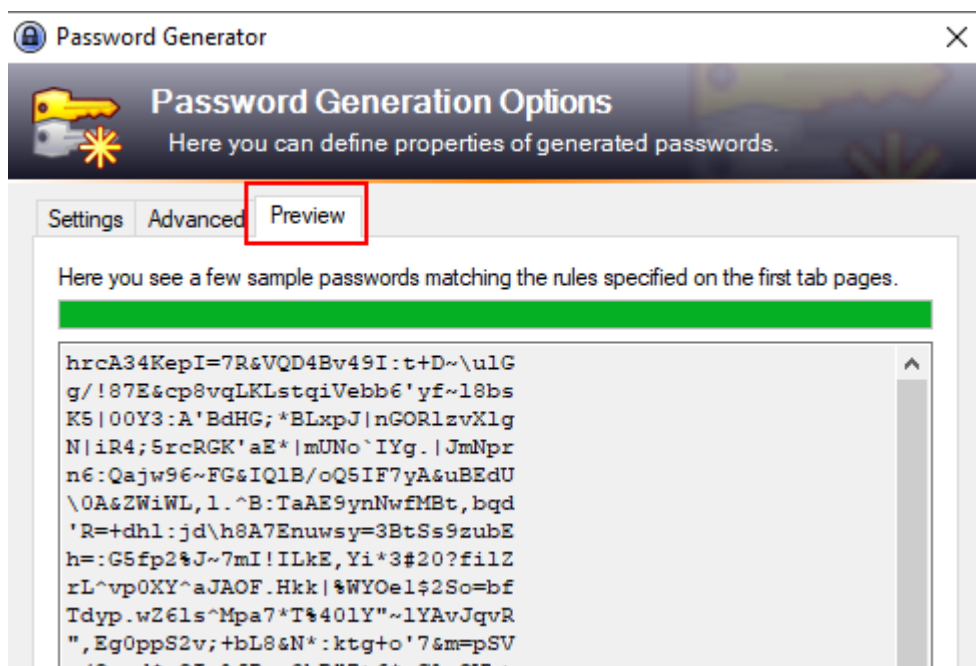
- Open Password Generator...
- (Derive from previous password)
- (Automatically generated passwords for new entries)
- Hex Key - 40-Bit (built-in)
- Hex Key - 128-Bit (built-in)
- Hex Key - 256-Bit (built-in)
- MAC Address (built-in)

Im Password Generator kann die Passwortlänge, roter Bereich, und die enthaltenen Zeichen, blauer Bereich, ausgewählt werden.



Empfehlung: die vier gesetzten Haken bilden eine gute Basis für Passwörter. Wenn ein Passwort zu ausgefallene Zeichen hat, kann es sein, dass sie nicht akzeptiert werden.

Mit dem Reiter Preview werden Passwortmöglichkeiten, mit den eingestellten Vorgaben, angezeigt.



Eines dieser Passwörter markieren und kopieren (Rechtsklick, oder Strg + C), das Fenster mit OK schließen und das Passwort bei Passwort (Rechtsklick, oder Strg + V) einfügen.

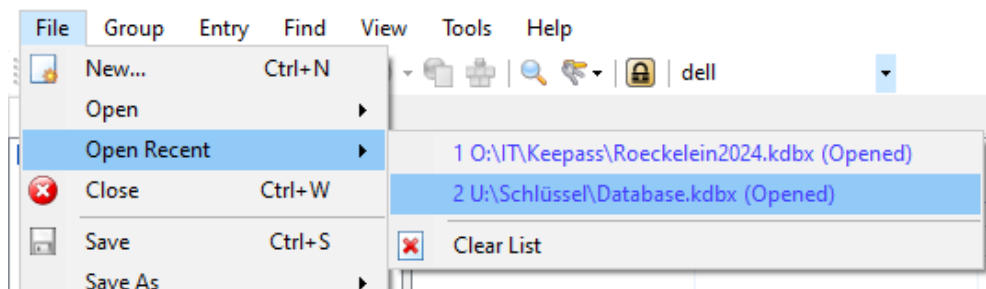
Weitere Datenbanken verwenden

Es können mehrere Datenbanken in KeePass gleichzeitig verwendet werden. Das ermöglicht das Verwenden von z.B. eines Abteilungs- Passwort Manager.

Damit ist es möglich in einer Abteilung, wenn es nur einen Zugang für ein Programm, oder eine Website vorhanden ist, diesen Zentral für alle verfügbar abzulegen.

Die Anlage der weitem Datenbank erfolgt auf dem gleichen Weg, wie bisher beschrieben.
Abgelegt werden sollte die Datenbank aber nicht im persönlichen Ordner.
Ein Abteilungsordner bietet sich dafür an.

Wenn KeePass offen ist, kann über File - open Recent eine bereits verwendete Datenbank geöffnet werden.



Wenn die Datenbank bisher noch nicht verwendet wurde, kann die über öffnen gesucht und gestartet werden

